



Rødovre Lærerforening

# SYTTEN INFO

Særnummer, marts 2019

[www.kreds17.dk](http://www.kreds17.dk)

## Generalforsamling



Rødovregård

2019





# Generalforsamling

## 2019

### ENDELIG DAGSORDEN

1. Valg af dirigent
2. Formandens beretning
3. Kredsenes regnskab
4. Indkomne forslag  
- ingen indkomne forslag
5. Fastsættelse af ydelser, jf. § 11
6. Budget og fastsættelse af kredskontingent, jf. § 4
7. Evt.

### Kredsstyrelsen

### INDHOLDSFORTEGNELSE

*Forslag til forretningsorden*

*Formandens beretning*

*Politikområder*

*Resultatopgørelse for 2018*

*Bemærkninger til regnskabet for 2018*

*Revisors bemærkninger*

*Forslag til ydelser 2018/19*

*Budgetforslag 2019*

*Kontingentforslag for 2019*

*Medlemsstatistik*





# Beretning

## Kære medlemmer

Op til sidste års generalforsamling kunne vi se frem til at implementere Teknologi og Innovation som fag og dimension—og selvom det fortsat er en stor og krævende opgave, så står vi med en skolepolitisk succes og positiv udvikling af vores stærke fælles skolevæsen, som jeg mener, vi kan være stolte af, og som har vakt genklang langt ud over kommunegrænsen.

Ved denne generalforsamling står vi med et forslag med titlen "Læringsfællesskaber for alle". En meget omfattende indholdsmæssig og strukturel ændring på hele specialundervisningsområdet og desværre - i kontrast til Teknologi og Innovation—et forslag som medlemmerne og Rødovre Lærerforening ikke har haft indflydelse på.

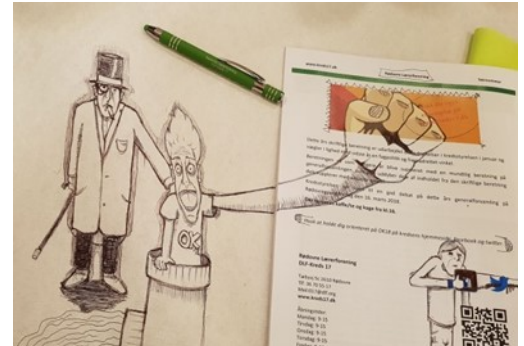
Det får mig til at tænke på et oplæg om ledelse i kommunerne, der blev fremlagt på KL's Børne- og Ungetopmøde. Klaus Majgaard, underviser og rådgiver og med omfattende erfaring i offentlig ledelse og styring, havde nogle meget klare budskaber og pointer.

Man kan øge kompleksiteten, oplevelsen af frustration og magtesløshed ved at nedprioritere dialog med forældre og medarbejdere og vedtage abstrakte og idylliserende politikker. Omvendt kan man skabe engagement, ejerskab og motivation ved fx at udvikle politikker i konkret dialog og samarbejde med områdets interessenter - især med medarbejderne som skal løfte opgaverne og de vedtagne politikker. Ovenstående gælder naturligvis også i Rødovre.

Jeg ved, at det vi som lærere og fagprofessionelle står vagt om og kæmper for er kvaliteten af elevernes skolegang og undervisning. Især på specialundervisningsområdet kæmper vi for et lærings- og undervisningsmiljø, der sikrer den folkeskole, eleverne har krav på, og familierne har en berettiget forventning om. Vi trives, når vi får mulighed for at bidrage med vores omfattende viden og erfaring og bliver inddraget forud for vigtige beslutninger. Hvor blev det og vores professionalismisme af i "Læringsfællesskaber for alle"?

Jeg ser frem til debatten på generalforsamling om dette og andre vigtige emner. Der er rigeligt at tage fat på, og vi skal gøre det sammen.

Anders Liltorp, formand



16. marts 2018, Rødovregaard



22. marts TR- stormøde, Fredericia



31. marts, Faneborg, Forligsinstitutionen



2. april Faneborg, forligsinstitutionen

## OK18 I RØDOVRE

Forår og sommer var i høj grad præget af den historiske magtkamp mellem to vidt forskellige syn på overenskomster - og især overenskomster på det offentlige område:

- Er overenskomster en investering og en mulighed for at løfte områder og løse problemer i fællesskab?
- Er overenskomster en siddende regerings økonomiske råderum og en kamplads for ledelsesret, uden fælles forpligtelser eller økonomiske bindinger i kollektive aftaler?

OK18 gav ikke os lærere en arbejdstidsaftale, men forløbet og sammenholdet viste ganske tydeligt, at fagbevægelsen - og hermed også os i Rødovre Lærerforening - ikke har udspillet hverken rolle eller betydning.

Medlemmerne skal have stor tak for den massive opbakning både på sociale medier, foran Forligsinstitutionen, på Rådhuspladsen i Rødovre og i aktiviteterne på gader og stræder. Billederne i tidslinjen taler sit eget tydelige sprog om, hvor stort et omfang og betydning OK18-forløbet har og har haft for os i RLF.

Ny Start og periodeforhandlinger blev resultatet for vores område og at omsætte det til resultater kræver, at RLF fortsat arbejder på højtryk. I efteråret påbegyndte forvaltning og RLF derfor forhandlinger om vores lokale professionsaftale. Alt andet lige er der også god grund til at genlæse og igen forholde sig til, om den aftale vi har fortsat er af værdi for folkeskolen og for medlemmerne. Virker aftalen? Kan vi forbedre den? Hvilke muligheder kan vi se? Forhandlingerne er fortsat i gang og en vigtig pointe er, at vi faktisk har en rigtig god aftale her i Rødovre. En aftale, der på mange områder er langt forud for sin tid, men som også har godt af at blive diskuteret og vendt igen.

RLF har allerede leveret vigtig viden til Lærerkommissionen. Kommissionen arbejder på højtryk for at indsamle information fra parterne lokalt og centralt om, hvordan aftaler om arbejdstid kan understøtte arbejdet i folkeskolen. Det er helt afgørende, at de anbefalinger kommissionen fremlægger vil være så bredt og fagligt funderet, så KL og LC (Lærernes Centralorganisation) har et godt og brugbart fundament, der kan bruges til de kommende forhandlinger i 2020.

Ny Start er til gengæld en luftig størrelse. Det er en tydelig politisk erklæring om et styrket samarbejde på alle niveauer mellem KL og Danmarks Lærerforening, men indholdet skal vi i RLF være med til at definere.

Vores lokale forhandlinger er blot ét eksempel, men Ny Start er meget mere end det. Her kan vi samarbejde om hele pakken—om hele folkeskolen.



3. april, morgenhilsen ved

Jobcentret i Rødovre



3. april, Forligsinstitutionen



3. april, fagligt møde, 3F, Vej- og Park



6. april Pensionistmiddag, Valhøj Skole

### OK18 er også Rekruttering og fastholdelse

Nye medlemmer kommer til, dygtige og engagerede kollegaer, men det bliver til stadighed sværere at få rekrutteret og fastholdt de kvalificerede folk, der skal til. Det har vi også mærket i RLF, og det mest tydelige eksempel er, at vi kan konstatere, at for mange stillinger står ubesatte hen og bliver fyldt ud af kortere ansættelser af folk uden læreruddannelse. Rent fagligt kan det være rigtigt at vente med fastansættelsen til den rigtige og kvalificerede lærer er der eller være mere opsøgende i forhold til at tilbyde ansatte med interesse og talent for faget, en læreruddannelse.

Der er derfor brug for at se på, hvordan vi kan sikre, at nye lærere ikke forlader jobbet igen og seniorer kan fastholdes. Der er kort sagt brug for at hele lærerlivet tænkes langtidsholdbart og med fokus på en styrkelse af såvel arbejdsmiljøet og Rødovres fælles skolevæsen som en endnu mere attraktiv arbejdsplads.

### FOLKESKOLEN LOKALT OG CENTRALT

Folkeskolen i Rødovre er i en rivende udvikling, og det mærker medlemmerne og Rødovre Lærerforening i stadig større grad.

Selvom alle klasser endnu ikke er fyldt til klasseloftet på alle skoler, og selvom der også er prioriteret plads og økonomi til implementeringen af faget og dimensionen "Teknologi og Innovation", så fortsætter udviklingen og flere elever vil komme til, og det vil også fremover få stor betydning for medlemmernes arbejde.

Når RLF ofte kan fortælle positivt om indflydelse og udvikling i Rødovre, er det naturligvis ikke noget, der bare opstår af sig selv. Der er en lang tradition for samarbejde mellem kreds og kommune, og når vi oplever, at vi har en god folkeskole og en attraktiv arbejdsplads er det naturligvis ikke noget, der bare kommer af sig selv.

RLF er altid i arbejdstøjet. Vi har også i 2018 arbejdet målrettet for, at medlemmernes engagement og viden skal præge udviklingen af folkeskolen.

#### Formål og frihed—fem pejlemærker

I juni udsendte Undervisningsministeriet, Kommunernes Landsforening, Skolelederforeningen, Børne- og Kulturchefforeningen og Danmarks Lærerforening hæftet "Formål og frihed—fem pejlemærker for Fælles Mål i folkeskolen"

Heri er en række anbefalinger, som peger direkte ind i en styrkelse af medlemmernes professionelle dømmekraft, og som tager et længe ventet opgør med bl.a. læringsmålstyret undervisning, læringsplatforme og de ekstreme styringstanker, folkeskolen har været underlagt.

Dette vil—sammen med de i januar udmeldte justeringer i folkeskoleloven fra forligskredsen i Folketinget—kunne sikre en udvikling af hverdagen på skolerne, med større indflydelse og ejerskab fra medlemmerne.



10. april OK18 fælleskab ved Tårnvej



10. april Demonstration ved Bertel Thorvaldsens plads



11. april, Forligsinstitutionen

Kredsstyrelsen vil hermed opfordre skolelederne til at tage debatten op på skolerne om, hvordan vi kan få pejlemærkerne til at betyde noget for praksis i dagligdagen. Læs mere via linket herunder: <https://uvm.dk/publikationer/2018/180620-formaal-og-frihed---fem-peilemaerker-for-faelles-maal-i-folkeskolen>

### **Forlig om ændringer af folkeskoleloven**

Der er nye toner overfor folkeskolen og for samarbejdet og respekten om lærernes arbejde og profession - og det har været efterspurgt længe.

Der er naturligvis ubesvarede spørgsmål om finansiering og sammenhæng mellem krav og muligheder, men det skal ikke forhindre RLF i at arbejde for at få omsat de nye love og regler til gavn for eleverne, folkeskolen og medlemmerne her i Rødovre.

De kortere skoledage har været et meget omdiskuteret emne både i kredsstyrelsen og blandt medlemmerne. Fokus på kvalitet og muligheder frem for kvantitet for eleverne har længe været et ønske. I indskoling bliver det nu et krav og på mellemtrin og udskoling en mulighed. Heri er muligheden for i endnu større grad at få taget de faglige og pædagogiske diskussioner på alle skolerne om, hvilken skoledag, der vil gavne eleverne bedst og styrker kvaliteten i undervisningen.

Det væsentlige er, at der med mulighederne i det politiske forlig igen er fokus på den professionelle dømmekraft hos medlemmerne. Samtidig får skolelederne og skolebestyrelserne en mere central rolle, og forældrene får større mulighed for indflydelse på den lokale folkeskole. Vi skal se mulighederne for et styrket samarbejde med forældrene i skolebestyrelserne. Der er potentiale for en større opbakning og interesse for folkeskolen i samarbejde med forældrene.

Kredsstyrelsen vil opfordre medlemmerne til at løfte debatten om forlig og vejledningen til Fælles mål på skolerne og på de faglige klubber.

Da de kortere skoledage blot er en del af forliget, er der udarbejdet et bilag på kredsens hjemmeside under "Generalforsamling 2019" med en kort gengivelse af de tretten hovedpunkter i forliget. Herunder er der link til forligsteksten:

<https://backend.folkeskolen.dk/~8/1/aftale-om-justeringer-af-folkeskolen.pdf>

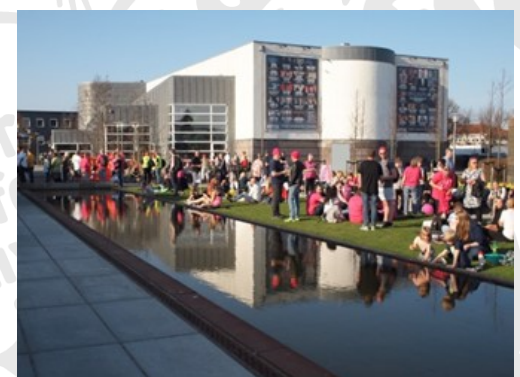
Det vil være oplagt, at Rødovre Kommune - blandt andet med den politiske udmelding fra KL i aftalen om "Ny Start" - bruger muligheden for at bringe RLFs og medlemmernes viden og ekspertise i spil.



19. april, OK18 fælleskab ved Tårnvej



20. april, Ok18 demonstration, Rødovre Rådhusplads



## ARBEJDSMILJØ, PROFESSIONEN OG SAMARBEJDET

Uanset hvordan RLF eller nogen anden vender og drejer det, så oplever mange medlemmer alt for ofte et voldsomt pres i hverdagen. Fra mange opgaver til følelsesmæssige dilemmaer i mødet med elever og familier. Meget af det er en del af lærerlivet, og noget vi heller ikke vil være foruden. Vi kan godt trives med at have travlt, løse problemer og at engagere os som mennesker i de elever og familier, vi har ansvar for. Forudsætningerne er personligt overskud, mulighed for samarbejde, tid til at forberede sig og at opgaver er fordelt retfærdigt og gennemsueligt. Anerkendelse og respekt både fra kollegaer og ledelse er også helt uundværlig for oplevelsen af betydning og trivsel i arbejdet. At have indflydelse i arbejdet, og ikke bare indflydelse på hvordan en på forhånd udstukket opgave skal løses er helt afgørende for medlemmerne. Vi er professionelle og brænder for vores elever og fag.

Selvom folkeskolen er højt prioriteret i Rødovre Kommune af vores lokale politikere, så ændrer det ikke ved, at der skal prioriteres for at få enderne til at hænge sammen. Nedlæggelsen af de mange faste netværk er et eksempel på, at forvaltningen og skolelederne prioriterer noget fra, men med mulighed for at danne ad-hoc-netværk. RLF har længe ønsket, at der på alle skoler var større indflydelse på prioriteringerne på skolerne og i skolevæsenet, og har gentagne gange opfordret til at indføre en nutidig udgave af de tidligere lærerråd, hvor pædagogisk debat og til- og fravalg var et fælles anliggende.

### *Inklusion, arbejdsmiljø og specialundervisning*

Tæt forbundet med arbejdsmiljøet er også inklusionsdagsordenen. Arbejdstilsynet kan på nationalt plan konstatere en direkte sammenhæng mellem vold overfor ansatte og børn, der ikke trives i de almindelige klasser. Det har skabt overskrifter på nationalt plan, og det er naturligvis ikke en acceptabel udvikling. I RLF har vi kendskab til nogle enkelte tilfælde, men primært er det det psykiske arbejdsmiljø, der bliver fremhævet af medlemmerne. Fortællingerne er kendetegnet ved at lærere og børnehaveklasseledere oplever, at det er meget svært at få hjælp og støtte til de børn, der har brug for det og at de ofte står alene med opgaven. Det vil RLF gerne løfte sammen med skolelederne og forvaltningen, da der er en fælles interesse i, at vi forebygger og undgår disse situationer.

På folkeskoleområdet er især specialundervisningen under pres med stigende udgifter. Samtidig er der både her og i resten af landet en udvikling, der påviser at flere børn har diagnoser som autisme, ADHD, angst og depression. Ofte er der tale om kombinationer. Det kræver naturligvis, at vi skal tage udviklingen alvorligt.

Der skal findes løsninger, som også fremover kan sikre, at nogle af de mest sårbare børn og familier ikke tabes på gulvet. Løsninger alle kan stå inde for. Men der skal også tages fat på tværs af kommuner, for



20. april, maraton faneborg foran forligsinstitutionen



23. april, faneborg



1. maj, Fælledparken



22. juni, Åbent hus



en sådan udvikling på tværs af landet kræver også et nationalt fokus. RLF mener, at det er oplagt at tage op i fællesskab. Det nytter ikke noget, at hver enkelt kommune skal løfte en opgave, hvor udviklingen og økonomien ikke længere hænger sammen. Det vil være oplagt i forbindelse med "Ny Start" fra OK18, at RLF og Rødovre Kommune i fællesskab løfter den dagsorden, da vi har en stærk fælles interesse i at sikre alle børn de bedste muligheder og specialundervisning i folkeskolen.

For RLF er det ikke en ny dagsorden og derfor udarbejdede vi et temanummer af SyttenInfo for at løfte dagsordenen i fællesskab. Læs via nedestående link:

<http://kreds17.dk/media/11789320/181107-17info-specialundervisning-og-inklusion.pdf>

Der er tale om et område, der er yderst komplekst, og som kræver en stor grad af samarbejde mellem alle parter.

### Læringsfællesskaber for alle

Det giver anledning til stor undren og bekymring, at forslaget om "Læringsfællesskaber for alle" er udarbejdet uden om RLF på baggrund af en hemmelig rapport, der først er offentliggjort efter arbejdet er færdiggjort og uden direkte involvering af de lærere, der står med viden og erfaring fra specialundervisningen.

At Rødovres specialundervisningstilbud målrettet ordblinde desuden tænkes nedlagt og erstattet af et 6 til 10 ugers kursus står i kontrast til, at vi ved, at mellem 6 og 8 % af alle årgange har dysleksi og svære læse- og skriveproblemer. Har alle børn ikke ret til at få det bedste? Når RLF i sidste øjeblik har fået gennemlæst rapporten, er der ikke tydeligt belæg for, at de børn det handler om vil få et bedre skoletilbud med den strukturændring, der er lagt op til, så hvorfor så gøre det?

Derfor har RLF i vores hørings svar foreslået en ny arbejdsgruppe og en udvidet frist til næste skoleår efter samme model som arbejdet med Teknologi og Innovation. RLFs indgangsvinkel har altid været, hvordan vi kan gøre det bedre for eleverne, og derfor har vi konsekvent budt ind med konkrete og fagligt kvalificerede løsninger og taget medansvar, hvor vi har haft mulighed for det.

Kredsstyrelsen ser frem til debatten på generalforsamlingen om den skriftlige og mundtlige beretning

Anders Liltorp, formand

*Dette års skriftlige beretning indeholder blot et udsnit af de mange dagsordener og områder RLF har beskæftiget sig med siden sidste generalforsamling.*

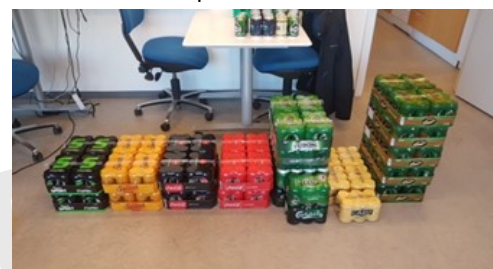
*Tidslinjen med billeder i højre side, er lavet for at supplere med et overblik over nogle af de mange begivenheder.*



22.-23. august, Medlemsweekend



31. august, nyuddannede tillidsrepræsentanter



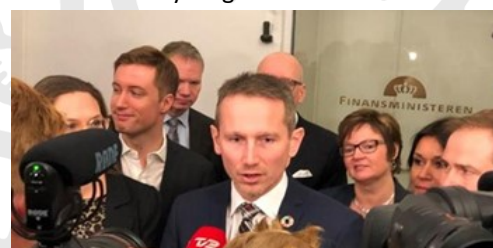
3. oktober, Lærerens dag



30.-31. oktober, DLF kongres



29. november, en sejr for ytringsfriheden



30. januar, ændring af folkeskolereform



# RLFs politikområder

## FAGPOLITIK

**A. Temaer, der er væsentlige for vores område, skal være synlige i den politiske debat.**

- Det betyder, at tillidsrepræsentanten
- er kandidat til næstformandsposten i MED-udvalget.
- er kandidat som medarbejderrepræsentant i skolebestyrelsen.
- deltager aktivt i den pædagogiske debat på skolen.

**B. Gennem fælles aktiviteter og i de faglige klubber skal medlemmerne engageres i den fagpolitiske dagsorden.**

Det betyder, at

- RLF især i forbindelse med fornyelser af overenskomster og arbejdstidsaftaler involverer medlemmerne i debatten.
- RLF's delegerede på opfordring deltager i Faglig Klubs møder.
- RLF's delegerede deltager som udgangspunkt i mindst et møde i Faglig Klub årligt.
- kalenderen for årets møder i Faglig Klub udarbejdes så tidligt som muligt og fremgår af såvel skolens som kredsens kalender.

**C. Initiativer skal fremme fornyelse i det fagpolitiske arbejde og rekruttering til alle poster.**

**D. Lærerprofessionen kræver fagfaglige, pædagogiske, didaktiske og relationelle kvalifikationer**

Det betyder, at RLF arbejder for, at

- ansatte uden anordningsmæssig uddannelse opfordres til at erhverve sig den fornødne læreruddannelse, og at kommunen betaler udgifter i forbindelse med uddannelsen.

## SKOLEPOLITIK

### Fællesskab og kultur

**A. Det fælles skolevæsen i Rødovre Kommune bygger på tradition, kultur, fællesskab og udvikling.**

Det betyder, at RLF arbejder for, at

- skolevæsenet fremstår som et samlet hele, der bygger på fælles grundlæggende værdier, visioner og mål.
- klassedannelsen er uafhængig af elevernes valg af fag og deres standpunkt (eller evner).
- skoleudviklingen i Rødovre og evalueringen heraf sker i samarbejde med RLF.
- skoleudvikling og uddannelsespolitiske tiltag udvikles i samarbejde med medlemmerne såvel på den enkelte arbejdsplads/skole som i Rødovre Kommune.
- der skabes mulighed for, at der skolerne imellem foretages systematisk og meningsfuldt vidensdeling i faglige netværk.

### Undervisningsmiljø

**A. Der skal være gode fysiske rammer for undervisningen.**

Det betyder, at RLF arbejder for, at

- alle undervisningsfaciliteter understøtter både krav til og udvikling af tidssvarende undervisningsformer.
- elevernes undervisningsmiljø behandles efter bestemmelserne i arbejdsmiljøloven.
- Rødovre Kommune ved renovering, vedligeholdelse og nybygning af skolerne satser på energibesparende forbedringer og et sundt indeklima.
- trivselsundersøgelser og undervisningsmiljølovgivningen sammenkædes.



## Inklusion og trivsel i fællesskabet

**A. Elevernes ret til faglig, personlig og social udvikling i klassens og skolens fællesskab er en grundlæggende præmis i arbejdet med inklusion. Det gælder i den almindelige skole såvel som på specialskole/gruppeordninger.**

Det betyder, at RLF vil arbejde for, at

- inklusionen skal tage udgangspunkt i elevernes udvikling og behov og ikke i økonomi.
- der fortsat tilbydes og udvikles undervisning uden for den almindelige skole.
- der foretages en hurtigere indsats overfor de elever, der ikke kan inkluderes i den almindelige undervisning, bl.a. gennem tydeligere arbejdsgange og velfungerende samarbejde.
- i sager, der omhandler specialundervisning og inklusionstiltag, må der maksimalt gå en måned, før der er etableret konkrete tiltag, der sikrer alle elever den rette undervisning og støtter såvel den enkelte elev som klassen.

**B. Vellykket inklusion forudsætter styrket samarbejde og tilstrækkelige resurser til undervisning varetaget af kvalificerede lærere.**

Det betyder, at RLF vil arbejde for

- at der skabes lige vilkår på kommunens skoler, ved at indgå aftaler med Rødovre Kommune.
- at der skabes forståelse for, at en velfungerende inklusion ikke kun påhviler den enkelte skole, lærer eller lærerteam, men forudsætter et forpligtende samarbejde mellem alle parter.
- at de nuværende resurser til området fremover skal anvendes til styrkelse af den inkluderende undervisning.
- at der såvel på lokalt som på kommunalt plan redegøres for, hvorledes de økonomiske midler fra specialundervisningen (tidligere §§20.1 og 20.2) anvendes.
- omfattende kompetencegivende efter- og videreuddannelse af lærerne.
- at der etableres to-lærer-ordninger med fagligt kvalificerede lærere som en del af inklusionsindsatsen på den enkelte skole.

## Skolestart

**A. Børnehaveklasselederens arbejdstid skal anvendes i skoledelen.**

**B. For børnene skal der være forskel på undervisning og fritid.**

Det betyder, at RLF arbejder for,

- at fx lektiehjælp og anden faglig fordybelse i skole regi er opgaver, der varetages af lærere/børnehaveklasseledere.

**C. Pædagoger, der varetager undervisning i folkeskolen, skal være børnehaveklasseledere.**

Det betyder, at RLF

- følger DLF's og BUPL's politik- og overenskomstafklaringspapir.
- samarbejder lokalt med BUPL om overenskomstafklaringer.

**D. Lærere skal kunne deltage i begrænset omfang i børnehaveklassen.**

**E. Børnehaveklasseledere deltager eventuelt i begrænset omfang i 1. klasserne.**

**F. Børnehaveklasselederen er den centrale person i at skabe en god overgang fra institution til skole og fra børnehaveklasse til 1. klasse.**

Det betyder, at RLF arbejder for, at

- kommunen fuldt ud lever op til beskrivelsen i bekendtgørelsen om indholdet i børnehaveklassen og laver en overordnet målsætning for eksempelvis brobygning mellem institution/hjem og skole.
- der skabes lige vilkår på kommunens skoler, ved at indgå aftaler med Rødovre Kommune.

### G. Lærere og børnehaveklasseledere samt sfo-pædagoger skal bruge den fælles viden og børnene til støtte for eleverne.

Det betyder, at RLF vil arbejde for, at

- pædagoger, børnehaveklasseledere og lærere får mulighed for at udnytte egne og hinandens faglige kompetencer.
- kompetencebeskrivelserne er i overensstemmelse med lovgivning og overenskomster. Beskrivelserne skal være kendt af lærere, børnehaveklasseledere og pædagoger og skal være grundlaget for samarbejdet.

## 10.-klasse

### A. Der skal fortsat være sammenhæng mellem 10. klasse og grundskolen

Det betyder, at RLF arbejder for,

- at 10. klasse igen placeres i folkeskoleregion

### Skovmoseskolen

RLF vil have fokus på de specielle arbejdsforhold, der er på Skovmoseskolen og medtænke dette bl.a. i aftaler.

### Udviklingscenter Skiftesporet

RLF vil have fokus på de specielle arbejdsforhold, der er på Udviklingscenter Skiftesporet og medtænke dette bl.a. i aftaler.



## BESKÆFTIGELSE-, REKRUTTERINGS- OG FASTHOLDELSESPOLITIK

### A. Indslusningsordningerne for de nyansatte og specielt for nyuddannede forbedres.

Det betyder at, RLF arbejder for, at

- der skabes gode mentorordninger samt kursus- og introduktionsforløb for de nyansatte
- den samlede arbejdsopgave er reduceret for nyuddannede.

### B. Beskæftigelse, rekruttering og fastholdelse af arbejdskraften skal sikres ved bedre løn- og arbejdsforhold.

Det betyder, at RLF arbejder for, at

- den lokale professionsaftale sikrer gode og ensartede vilkår i Rødovre Kommune.
- rekrutteringen af arbejdskraft også sikres gennem højere begyndelsesløn.
- fastholdelse af arbejdskraften også sikres ved den enkeltes ret til efter- videreuddannelse.

### C. Pensionister/efterlønnere, der ansættes i lærerstillinger, skal organiseres på samme måde som andre aktive medlemmer.

Det betyder, at RLF vil arbejde for, at

- Medlemmerne kun må ansættes efter vilkår, der svarer til gældende overenskomst.
- Disse medlemmer, efter samme principper som andre, forbliver i/overføres til fraktion 1 eller 2.

### D. Seniorordningerne skal forbedres

Det betyder, at RLF arbejder for, at

- pensionsopfyldningen bliver genindført og centralt (kommunalt) finansieret.
- udmøntningen af seniorordninger omfatter forbedret arbejdsmiljø, kompetenceudvikling herunder efteruddannelse, m.m. Det betyder, at tillidsrepræsentanterne arbejder for, at der udarbejdes retningslinjer for seniorers medinddragelse i, hvorledes udmøntning af seniorordninger foregår.



## ARBEJDSMILJØPOLITIK

### A. Arbejdsmiljøspørgsmål skal være en integreret del af kredsens fagpolitiske arbejde.

Det betyder, at RLF arbejder for, at

- der til enhver tid er sammenhæng mellem krav og ressourcer.
- arbejdsmiljøspørgsmål prioriteres højt i en lokal aftale mellem kommune og kreds.
- arbejdsmiljøspørgsmål prioriteres højt i samarbejdet mellem TR, AMR og skoleledelserne.
- arbejdsmiljørepræsentanterne sikres den fornødne tid i kommunale aftaler.

- arbejdsmiljøet er fast punkt på KS-møderne og MED-udvalgsmøderne.

### B. Forbedringer af dagligdagens psykiske og fysiske arbejdsvilkår.

Det betyder, at RLF vil arbejde for, at

- fastholdelse af ansatte og rekruttering af nye sikres ved at arbejdsvilkårene forbedres.
- der føres en årlig samtale med de lærere, der fortsat har den kommunale seniorordning og/eller har mulighed for at få del i 175 timers aldersreduktion. Samtalen bør dreje sig om den ansattes konkrete ønsker i forbindelse med seniorordningerne.
- (nyansatte sikres et netværk, der kan hjælpe med at lette de første år som lærer.)
- arbejdsmiljørepræsentanterne indgår i arbejdets fordeling på skolerne med henblik på at sikre den enkelte lærers gode arbejdsvilkår.
- vikardækning er et fast punkt på skolernes MED-udvalgsmøder.
- der er optimale fysiske og psykiske rammer for at udføre arbejdet på arbejdspladsen.

### C. Tydelig arbejdsmiljøpolitik på alle arbejdspladser.

Det betyder, at RLF arbejder for, at der på alle arbejdspladser er en arbejdsmiljøpolitik, som

- afprivatiserer, tydeliggør og legitimerer arbejdsmiljøforholdene.
- alle medarbejdere har kendskab og adgang til.
- udvikler et arbejdsmiljø i en løbende proces, der bl.a. sikres via viden og gennem nye initiativer.
- integrerer arbejdet med elevernes undervisningsmiljø.
- integrerer arbejdet på miljøområdet.
- består af overordnede målsætninger og en række aktiviteter, der skal gennemføres for at indfri målsætningerne.
- udstikker konkrete retningslinjer for arbejdsmiljøet.

udvikler arbejdspladsvurderingerne (APV).

- (er enkel eller kompleks, afhængigt af hvad der passer til den enkelte arbejdsplads/skoles holdninger, erfaringer og arbejdsmåder. Det helt afgørende er, at politikken sender nogle klare signaler.)

- er nedskrevet, så den lettere kommer til at være styrende for arbejdsmiljøarbejdet.

### D. Tæt kontakt med arbejdsmiljørepræsentanterne på lærerområdet.

Det betyder, at RLF vil

- (vedligeholde en it-plattform for arbejdsmiljørepræsentanterne.)
- bistå den arbejdsmiljørepræsentant for lærerområdet, der er højest placeret i MED-strukturen med at planlægge og indkalde til mindst fire møder for arbejdsmiljørepræsentanterne. Tillidsrepræsentanter og/eller ledere kan inviteres.
- bistå hver enkelt arbejdsmiljørepræsentant med den fornødne hjælp.

### E. Kvalificering af arbejdsmiljørepræsentanterne.

Det betyder, at RLF arbejder for, at

- Kredsamarbejdet i hovedstaden vest arrangerer kurser for arbejdsmiljørepræsentanter.
- FTF-Hovedstaden arrangerer kurser for arbejdsmiljørepræsentanter.

### F. Medlemmerne skal engageres i arbejdsmiljøspørgsmål.

Det betyder, at RLF arbejder for, at

- vedligeholde og udbygge kredsens hjemmesides særlige afsnit for emner om arbejdsmiljø.
- tillidsrepræsentanter og arbejdsmiljørepræsentanter har arbejdsmiljø som fast punkt i faglig klub.



## PENSIONISTPOLITIK

- A. Pensionisterne er aktive medlemmer i Rødovre Lærerforening.
- B. Gennem aktiviteter skal vores pensionister engageres - også i debatter om overenskomstfornyelser.



## LØNPOLITIK

- A. Lønnen skal via overenskomstforhandlingerne gøres til et centralt anliggende, således at lokal løndannelse afskaffes.
- B. Via overenskomstforhandlinger, skal der sikres en væsentlig løn- og pensionsudvikling for alle.
- C. Alle løndele skal være pensionsgivende.
- D. En eventuel lokal løn kan ikke erstatte tid.
  - En eventuel lokal løn skal bygge på objektive kriterier og søges aftalt efter ensartede principper på alle skoler.
- E. Der skal ske en tydelig og forståelig udmøntning.
- F. Ens funktioner og kvalifikationer skal honoreres ens.
- G. Kerneydelsen undervisning skal prioriteres højt.
- H. Lønudsving skal begrænses, og så meget som muligt gøres til varige tillæg (kvalifikationstillæg).
- I. Der skal skabes en sammenhæng mellem aftaler om løn og aftaler om arbejdstid.



## EFTER- OG VIDEREUDDANNELSESPOLITIK

- A. De ansatte skal have mulighed for relevant efter- og videreuddannelse.
 

Det betyder, at RLF vil arbejde for, at

  - der skaffes flere ressourcer til efter- og videreuddannelse.
  - der sikres den fornødne tid til efter- og videreuddannelse med reduktion i undervisningsopgaven.
  - evalueringen af lokale kurser drøftes i MED-

udvalgene.

- lokale kurser afvikles inden kl. 16 – fredag dog inden kl.15.
- der skabes en rimelig balance mellem de fag-specifikke og fagpædagogiske kurser.

### B. Uddannelsen skal tilrettelægges i samarbejde med medarbejderne.

Det betyder, at RLF opfordrer MED-udvalgene til at lave lokale retningslinjer for kompetenceudvikling herunder efter- og videreuddannelse og komme med forslag til konkrete kurser.



## IT-POLITIK

### A. Den digitale udvikling har afgørende betydning for medlemmernes arbejdsvilkår og for folkeskolen som dannelses- og uddannelsesinstitution.

Det betyder at, RLF vil arbejde for at

- pædagogiske og didaktiske overvejelser skal være styrende for it-udviklingen
- medlemmerne har de nødvendige it-kompetencer/kvalifikationer
- medlemmerne oplever rettidig og tilstrækkelig teknisk support og didaktisk vejledning
- it udelukkende bliver et redskab til at understøtte kerneopgaven - jf. Professionsaftalen
- it-dannelse bliver en integreret del af skolerens virke

### B. Der skal være retningslinjer om it på hver enkelt arbejdsplads

Det betyder, at RLF vil arbejde for, at

- RLF opfordrer MED-udvalgene til løbende at justere deres it-retningslinjer. Heri indgår drøftelser om etik, sikkerhed, anvendelse m.m.

*Behandlet på kreds-konferencen i januar 2018 og efterfølgende godkendt på kredsstyrelsesmødet den 13. februar 2018.*



Skarrildhus



Haraldskær



Sixtus



Gl. Avernæs



Storebælt



Frederiksdal





# Resultatopgørelse 2018

## INDTÆGTER

Budget			Note:
i hele 1000			
1.862	<b>Kontingentindtægter i alt</b>	<b>1.820.338,00</b>	<b>1</b>
172	<b>Fra AKUT-fond</b>	<b>165.477,75</b>	<b>1</b>
29	<b>Andre indtægter</b>	<b>33.200,00</b>	<b>2</b>
2.063	<b>SAMLEDE INDTÆGTER</b>	<b>2.019.015,75</b>	

## UDGIFTER

17	<b>Hovedstaden Vest</b>		<b>17.280,00</b>	
1.387	<b>Styrelsesudgifter/frikøb</b>		<b>1.424.707,90</b>	<b>3</b>
	a. frikøb/pensionsbidrag	1.424.707,90		
	frikøb/pensionsbidrag dækket af AKUT	0,00		
75	<b>Mødeudgifter</b>		<b>74.926,43</b>	
	kredsstyrelsesmøder/TR-			
	a. møder	16.696,93		
	b. generalforsamling	17.151,53		
	c. Faglig Klub	6.054,95		
	d. kongressen	8.552,00		
	e. andre møder	11.034,20		
	f. skattefri kørselsgodtgørelse	2.238,76		
	g. kursusudvalget	13.198,06		
111	<b>Kurser og konferencer</b>		<b>127.776,08</b>	<b>4</b>
	a. kurser for kredsstyrelsen/TR	62.449,23		
	b. skattefri rejsegodtgørelse	327,85		
	c. dækket af AKUT	41.710,97		
	d. Kredsinternat	48.288,03		
	- kredsinternat dækket af hen-			
	læggelser	-25.000,00	<u>23.288,03</u>	

Transport

1.644.690,41



	<i>Transport</i>			1.644.690,41	
91	<b>Kontorhold og edb</b>			116.187,40	5
	a. kontorartikler m.v.		8.492,95		
	b. kopimaskine + papir		6.600,29		
	c. porto		180,00		
	d. gebyrer		948,75		
	e. telefon/fax/ADSL		22.063,54		
	f. nyanskaffelser		22.352,15		
	g. forsikringer		21.032,07		
	h. alarmsystem		6.899,90		
	i. Tidsskrifter, bøger m.v.		1.843,75		
	j. it-abonnementer		2.050,00		
	m. DLF/PBS		23.724,00		
	<b>Medlemsaktiviteter</b>			233.790,02	6
250	125 a. medlemsarrangement	235.400,10			
	- heraf dækket af henlæggelse	-125.000,00			
50	henlagt til medlemsarrangement 2019	50.000,00	160.400,10		
40	b. seniorgruppen		37.548,30		
20	c. introdag for nye medlemmer		18.039,36		
4	d. ÅbentHus		3.912,96		
6	e. 1. maj		6.195,00		
5	f. andet	17.694,30			
	- dækket af henlæggelser	-10.000,00	7.694,30		
1	<b>Samarbejde med andre</b>			45,40	
	FTF-samarbejde		2.045,40		
	- heraf tilskud fra FTF		-2.000,00		
4	<b>Gaver</b>			7.493,50	7
1	<b>Disp. beløb til mulig støtte for andre organisationer</b>			500,00	
4	<b>Oplysning, information m.v.</b>			0,00	
140	<b>Lokaleudgifter</b>			135.560,74	
	a. husleje/rengøring/varme		129.687,04		
	b. el		5.873,70		
18	<b>Revision</b>			15.580,20	
	a. ekstern		8.377,20		
	b. intern		7.203,00		
2.099	<b>SAMLEDE UDGIFTER</b>			2.153.847,67	
-36	Resultat før renter			-134.831,92	
36	Renteindtægter			38.507,04	8
	Realiseret og urealiseret kursregulering, værdipapirer			-67.447,03	8
0	<b>Årets nettoresultat</b>			<u>-163.771,91</u>	

## BALANCE ULTIMO

## AKTIVER:

Indestående i bank			
a. bank1	40.067,47		
b. bank2	<u>1.000,00</u>	41.067,47	<b>41.067,47</b>
Værdipapirer opført til ultimokurs			<b>1.061.689,99</b>
Kontantbeholdning			<b>46,00</b>
Tilgode udbytteskat mm			<b>5.680,03</b>
Depositum vedr. lokaler			<b>42.428,11</b>
Tilgode vedr. DLF			<b>1.977,00</b>
Tilgode skattekonto			<b>41,95</b>
Tilgode hos AKUT-fond			<b>0,00</b>
Aktiver i alt, kredsen			<b>1.152.930,55</b>
Aktiver, Særlig Fond:			<b>1.300.110,60</b>

## AKTIVER I ALT

**2.453.041,15**

## PASSIVER:

Kortfristet gæld			
a. skyldig frikøb/pension		0,00	
b. skyldig skattekonto		0,00	
c. skyldig AM-bidrag		1.888,00	
d. skyldig A-skat		8.906,00	
e. skyldig AKUT		3.224,26	
f. lån fra SF		<u>50.000,00</u>	<b>64.018,26</b>
Henlæggelser vedr. frikøb inkl.pension samt ved evt. skift			<b>505.000,00</b>
- henlagt primo	505.000,00		
- henlagt ultimo			
Henlæggelse seniorgruppen			<b>6.000,00</b>
Henlæggelse DLF "Ny start" (50.000)			<b>43.000,00</b>
Henlæggelse vedr. lokalevedligeholdelse			<b>30.000,00</b>
Henlæggelse vedr. medlemsarrangementer primo			<b>260.000,00</b>
- anvendt til kredsinternat - jf. GF		-25.000,00	
- anvendt til medlemsweekend		-125.000,00	
- anvendt til kulturelt arrangement		-10.000,00	
- henlæggelse vedr. medlemsarrangement 2019 jf. GF		50.000,00	
Henlæggelse vedr. medlemsarrangementer ultimo			<b>150.000,00</b>
Kredsens egenkapital primo			518684,20
årets nettoresultat		-163.771,91	
egenkapital ultimo			<b>354.912,29</b>
Passiver i alt, kredsen			<b>1.152.930,55</b>
Passiver i Særlig Fond			<b>1.300.110,60</b>

## PASSIVER I ALT

**2.453.041,15**

## SÆRLIG FOND

## INDTÆGTER:

<b>SAMLEDE INDTÆGTER</b>		<b>0,00</b>
--------------------------	--	-------------

## UDGIFTER:

Administrationsbidrag til alm. drift og gebyrer	16.100,00	
Revisionsomkostninger	6.000,00	
Andre udgifter	10.625,49	
<b>SAMLEDE UDGIFTER</b>		<b>32.725,49</b>

Årets resultat før renter	-32.725,49	10
Renteindtægter/udlodninger	52.394,89	10
Realiseret og urealiseret kursregulering, skat	-100.173,04	10
<b>Årets nettoresultat</b>	<b>-80.503,64</b>	

## BALANCE ULTIMO

## AKTIVER:

Indestående i bank	175.368,22
Tilgode fra driften	50.000,00
Tilgode udbytteskat	9.025,63
Værdipapirer, opført til ultimokurs	1.065.716,75

<b>AKTIVER I ALT</b>	<b>1.300.110,60</b>
----------------------	---------------------

## PASSIVER:

## Gæld

Særlig Fonds formue		
a. formue primo	1.380.614,24	
b. årets nettoresultat	-80.503,64	
Formue ultimo	1.300.110,60	9

<b>PASSIVER I ALT</b>	<b>1.300.110,60</b>
-----------------------	---------------------



# Bemærkninger til regnskabet

## NOTE:

1. Kontingentindtægterne har desværre været ca. 42.000 kr. under det budgetterede; svarende til ca. 10 færre medlemmer. Både mht. det stigende børnetal i kommunen samt i forbindelse med *Teknologi og innovation* forventede vi at få flere medlemmer, men det har åbenbart endnu ikke stået igennem.
2. AKUT-fonden gav ca. 7000 kr. færre end forventet, mens vi fik ca. 4000 kr. flere fra tovholderhonoraret i Hovedstanden Vest. I alt en mindre indtægt på ca. 45.000 kr. end budgetteret.
3. Styrelsesudgifterne havde ramt det budgetterede, hvis ikke kommunen var kommet i tanke om, at de i flere år havde glemt at opkræve for frikøbsandelen af 6. ferieuge for formanden og næstformanden. Det resulterede i ca. 38.000 kr. flere styrelsesudgifter.
4. De ca. 16.000 kr. flere udgifter til *Kurser og konferencer* skyldes, at vi brugte flere dage på TR-uddannelsen end forventet. (én TR-uddannelsesdag koster godt 2.500 kr.)
5. Et ikke-budgetteret indkøb af en ny brugt kopimaskine betød en ekstraudgift på ca. 25.000 kr. Beløbet er inklusive et års forbrug, hvorfor udgifterne til kopiering i 2019 kun vil omfatte papir.
6. Da vi kun var 119 betalende medlemmer på medlemsweekenden – heraf 10 med tre-sengs-rabat (samt 2.500 kr. færre udgifter til seniorerne), var udgifterne til *Medlemsaktiviteter* ca. 16.000 kr. under det budgetterede.
7. Flere jubilæer samt afskedsgaver end tidligere år medførte overskridelsen på ca. 3000 kr.
8. Endelig har vores revisors nye krav om, at værdipapirer skal opføres til ultimokurser sammenholdt med drastiske kursfald på verdensbørserne de sidste måneder af 2018 har bevirket, at vi har måttet nedjustere årsresultatet med ca. 67.000 kr. Det mere "korrekte" om end stadig voldsomme underskud – som (nævnt ovenfor) primært hidrører fra færre kontingentkroner (42k), kopimaskinekøb (25k) samt udgifter til 6. ferieuge for flere år (38k) – ville have været ca. 96.000 kr. Det skal nævnes, at havde vi anvendt kurser pr. 1.3. 2019, så havde kursreguleringen på værdipapirer været begrænset til ca. -30.000 kr, og der forventes yderligere kursstigninger over året. Et dejligt "plaster på såret" var et aldrig tidligere i foreningens historie så højt renteindtægt/udbytte på ca. 39.000 kr. (udbytte var kendt og derfor medregnet ved generalforsamlingens budgetbeslutningen).
9. Kredsen er stadig særdeles solvent på trods af, at der blev "hentet" små 100.000 kr. i kassen.
10. På linje med Driften har også Særlig Fond måtte acceptere at ultimokurserne "væltede" et ellers pænt resultat. Et underskud på godt 30.000 kr. på den almindelige drift blev efter renter og udbytter til et overskud på ca. 20.000 kr, som så efter ultimokursreguleringen blev vendt til et "bragende" underskud på godt 80.000 kr. Ligesom tilfældet med Driften ville kurser anvendt fra 1.3.2019 have reduceret tallet til ca. 30.000 kr.

Kredsen har i 2019 en frikøbsforpligtelse på op til 1/3 af godt 1,4 mio. i tilfælde af markante ændringer i kredsstyrelsen, så det er fortsat nødvendigt med hensættelsen hertil.

**NB!** jf GF betyder, at generalforsamlingen i 2012 vedtog, at der fremover skulle foretages disse henlæggelser for at opnå et mere "jævnt udgiftsniveau over årene.



# Revisors bemærkninger

## Note:

Kredsens og Særlig Fonds inventar er forsikret for .....600.000,00

~ | ~

## Regnskabet er underskrevet som været taget til efterretning den 27.2.2018:

Anders Liltorp	Bodil Kornbek	Niels Abrahamsen	Jens-Halvor Zoffmann
Formand	Næstformand	Kasserer	fællestillidsrepræsentant

Bruno Barbalho	Birte Dalsgaard	Carsten Eriksen	Sabrina Bentz Eskildsen
----------------	-----------------	-----------------	-------------------------

Maria Liltorp	Trine Blomberg Madsen	Christoffer Toftegaard
---------------	-----------------------	------------------------

~ | ~

## DEN UAFHÆNGIGE REVISORS REVISIONSPÅTEGNING

### Til medlemmerne i Rødovre Lærereforening

#### Konklusion

Vi har revideret årsregnskabet Rødovre Lærereforening for regnskabsåret 1. januar til 31. december 2017, der omfatter resultatopgørelse, balance og noter, herunder anvendt regnskabspraksis samt regnskab for Særlig Fond, Støttefond og lønhenlæggelse. Årsregnskabet udarbejdes efter Årsregnskabsloven.

Det er vores opfattelse, at årsregnskabet giver et retvisende billede af kredsens aktiver, passiver og finansielle stilling pr. 31. december 2017 samt af resultatet af kredsens aktiviteter for regnskabsåret 1. januar til 31. december 2017 i overensstemmelse med Årsregnskabsloven.

## Grundlag for konklusion

Vi har udført vores revision i overensstemmelse med internationale standarder om revision og de yderligere krav, der er gældende i Danmark. Vores ansvar ifølge disse standarder og krav er nærmere beskrevet i revisionspåtegningens afsnit *Revisors ansvar for revisionen af årsregnskabet*. Vi er uafhængige af kredsen i overensstemmelse med internationale etiske regler for revisorer (IESBAs Etiske regler) og de yderligere krav, der er gældende i Danmark, ligesom vi har opfyldt vores øvrige etiske forpligtelser i henhold til disse regler og krav. Det er vores opfattelse, at det opnåede revisionsbevis er tilstrækkeligt og egnet som grundlag for vores konklusion.

## Ledelsens ansvar for årsregnskabet

Ledelsen har ansvaret for udarbejdelsen af et årsregnskab, der giver et retvisende billede i overensstemmelse med Årsregnskabsloven. Ledelsen har endvidere ansvaret for den interne kontrol, som ledelsen anser nødvendig for at udarbejde et årsregnskab uden væsentlig fejlinformation, uanset om denne skyldes besvigelser eller fejl.

Ved udarbejdelsen af årsregnskabet er ledelsen ansvarlig for at vurdere kredsens evne til at fortsætte driften; at oplyse om forhold vedrørende fortsat drift, hvor dette er relevant; samt at udarbejde årsregnskabet på grundlag af regnskabsprincippet om fortsat drift, medmindre ledelsen enten har til hensigt at likvidere foreningen, indstille driften eller ikke har andet realistisk alternativ end at gøre dette.

## Revisors ansvar for revisionen af årsregnskabet

Vores mål er at opnå høj grad af sikkerhed for, om årsregnskabet som helhed er uden væsentlig fejlinformation, uanset om denne skyldes besvigelser eller fejl, og at afgive en revisionspåtegning med en konklusion. Høj grad af sikkerhed er et højt niveau af sikkerhed, men er ikke en garanti for, at en revision, der udføres i overensstemmelse med internationale standarder om revision og de yderligere krav, der er gældende i Danmark, altid vil afdække væsentlig fejlinformation, når sådan findes.

Fejlinformation kan opstå som følge af besvigelser eller fejl og kan betragtes som væsentlige, hvis det med rimelighed kan forventes, at de enkeltvis eller samlet har indflydelse på de økonomiske beslutninger, som regnskabsbrugerne træffer på grundlag af årsregnskabet. Som led i en revision, der udføres i overensstemmelse med internationale standarder om revision og de yderligere krav, der er gældende i Danmark, foretager vi faglige vurderinger og opretholder professionel skepsis under revisionen. Herudover:

- Identificerer og vurderer vi risikoen for væsentlig fejlinformation i årsregnskabet, uanset om denne skyldes besvigelser eller fejl, udformer og udfører revisionshandlinger som reaktion på disse risici samt opnår revisionsbevis, der er tilstrækkeligt og egnet til at danne grundlag for vores konklusion. Risikoen for ikke at opdage væsentlig fejlinformation forårsaget af besvigelser er højere end ved væsentlig fejlinformation forårsaget af fejl, idet besvigelser kan omfatte sammensværgelser, dokumentfalsk, bevidste udeladelser, vildledning eller tilsidesættelse af intern kontrol.
- Opnår vi forståelse af den interne kontrol med relevans for revisionen for at kunne udforme revisionshandlinger, der er passende efter omstændighederne, men ikke for at kunne udtrykke en konklusion om effektiviteten af kredsens interne kontrol.
- Tager vi stilling til, om den regnskabspraksis, som er anvendt af ledelsen, er passende, samt om de regnskabsmæssige skøn og tilknyttede oplysninger, som ledelsen har udarbejdet, er rimelige.
- Konkluderer vi, om ledelsens udarbejdelse af årsregnskabet på grundlag af regnskabsprincippet om fortsat drift er passende, samt om der på grundlag af det opnåede revisionsbevis er væsentlig usikkerhed forbundet med begivenheder eller forhold, der kan skabe betydelig tvivl om kredsens evne til at fortsætte

driften. Hvis vi konkluderer, at der er en væsentlig usikkerhed, skal vi i vores revisionspåtegning gøre opmærksom på oplysninger herom i årsregnskabet eller, hvis sådanne oplysninger ikke er tilstrækkelige, modificere vores konklusion. Vores konklusioner er baseret på det revisionsbevis, der er opnået frem til datoen for vores revisionspåtegning. Fremtidige begivenheder eller forhold kan dog medføre, at foreningen ikke længere kan fortsætte driften.

- Tager vi stilling til den samlede præsentation, struktur og indhold af årsregnskabet, herunder noteoplysningerne, samt om årsregnskabet afspejler de underliggende transaktioner og begivenheder på en sådan måde, at der gives et retvisende billede heraf.

Vi kommunikerer med den øverste ledelse om blandt andet det planlagte omfang og den tidsmæssige placering af revisionen samt betydelige revisionsmæssige observationer, herunder eventuelle betydelige mangler i intern kontrol, som vi identificerer under revisionen.

København, den 27. februar 2018

REVISIONSFIRMAET  
EDELBO & LUND-LARSEN  
STATSAUTORISERET REVISIONSPARTNERSELSKAB  
CVR NR. 32 32 72 49  
Palle Mørch  
Statsautoriseret revisor  
MNE-29381

#### Særskilt erklæring:

Vi, kredsens kritiske revisorer, har konstateret, at kredsens midler er anvendt efter deres formål under hensyntagen til kredsens vedtægter, budget og vedtagelser på kredsens generalforsamling og på kredsstyrelsesmøder.

Rødovre, den 26. februar 2018

Stig Winther Hansen

Gert Saunte



# Forslag til ydelser 2018/19

Hverv i RLF	2018/19	2019/20
Formand	770*	770*
Delegeret nr. 2 til DLF's kongres	50	50
Næstformand	550	550
Kasserer	350	350
FU-medlemmer	600	600
KS-møder m.m	1600	1600
Kontorets drift (sagsbehandling, medlemsadm. m.m.m.)	1055*	1055*
I alt	4975	4975

Ydelserne er fastsat under forbehold af en fortsættelse af MED-aftalerne i 2019/20.

I 2019/20 forventes han fortsat at blive aflønnet 1154 timer af Danmarks Lærerforening som hovedstyrelsesmedlem. Han deltager naturligvis også i kontorets drift.

Jens-Halvor Zoffmann blev valgt som fællestillidsrepræsentant pr. 1. januar 2017 og aflønnes som sådan af Rødovre kommune.

## Frikøb

Frikøbene til medlemmer af kredsstyrelsen er gældende for skoleåret 2019/20 og er inkl. den forholds-mæssige andel af ferie og søgne-/helligdage. Frikøbene indgår i årsnormen. Ikke frikøbte medlemmer aflønnes efter overenskomsten mellem S.A.K.S. og PDK (på linje med DLFansatte konsulenter, dog således at pensionsprocenten på 18,13 samt særlig feriegodtg. på 2,15% indregnes i månedslønnen).

De "frikøbte" ydes godtgørelser og lignende efter et princip om ikke at lide et løntab på grund af varetagelse af kredsstyrelsesarbejdet. Godtgørelsen svarer til det, som udløses i kraft af aftaler om løn og arbejdstid for lærere og børnehaveklasseledere eksempelvis centralt/lokalt aftalte løndelev, kompensation for manglende afholdelse af 6.-ferieuge, aldersreduktion, m.m.

Ved fratræden oppebærer kredsstyrelsesmedlemmer frikøb skoleåret ud; dog max. 4 måneder efter fratrædelsen.

Evt. frikøb i forbindelse med kurser og lignende dækkes for TR'er via AKUT-fonden.

Udgifter ved møde-, kursusvirksomhed, anskaffelser mm.

Medlemmer af RLF, der deltager i Danmarks Lærerforenings "åbne kurser" får udbetalt en skattefri rejsegodtgørelse efter reglerne fra "Skat"; pr. 1.1.2019 er beløbet 127 kr. pr. døgn. (~509 kr.\*25 %)



I forbindelse med varetagelse af funktion for RLF, hvor arrangementet indebærer overnatning, betales pr. 1.1.2017 øvrige udgifter efter regning med op til 255 kr. pr. påbegyndt døgn (~509 kr.\*25 % \*2). Såfremt regningsprincippet ikke vælges, ydes en skattefri rejsegodtgørelse byggende på reglerne fra "Skat"; pr. 1.1.2019 er beløbet 127 kr. pr. døgn. (~509 kr.\*25 %).

Til de interne revisorer ydes et årligt honorar på 10/1924 af årslønnen på løntrin 44 (område 4).

Ved andre ikke-budgetterede udgiftskrævende aktiviteter indgås aftale med kredsens forretningsudvalg. I tvivlstilfælde forelægges sagen for kredsstyrelsen til afgørelse.

Kørsel i forbindelse med RLF-aktiviteter "ud af huset" (arbejde udført for kredskontoret/kredsstyrelsen) opgøres af den enkelte og afregnes efter de skattefri satser; pr. 1.1.2019 er beløbet 3,56 kr. pr. km for kørsel med bil og 0,53 kr. pr. km for kørsel med cykel og knallert/scooter.

Anden transport i RLF-regi foretages med tog eller bus og afregnes ved fremvisning af udgiftsbilaget herfor. Udgifter til anden transport fx taxa eller fly gives normalt kun mod forhåndsgodkendelse af formand og kasserer.

Kredsstyrelsen kan i særlige tilfælde beslutte at yde honorar til personer, der indkaldes til møde i RLF-regi. Honoraret udgør 1/1924 af årslønnen på løntrin 44 (område 4) pr. anvendt time; dog udbetales for minimum to timer. Beløbet er skattepligtigt.





# Budgetforslag 2019

Regnskab 2018	Budget 2018		
i hele 1.000 kr			
		<b>INDTÆGTER</b>	
		<i>Kontingentindtægter:</i>	
1820	1862	Kontingent, fraktion 1, 2, 4, 6	1.869.000
		<i>Andre indtægter:</i>	
39	36	Renter og udbytter	13.000
165	172	Akut-fond	165.000
16	16	Administrationsbidrag fra Særlig Fond	16.000
17	13	Hovedstaden Vest (HV) - tovholder	17.000
2057	2099	Samlede indtægter	<u>2.080.000</u>
		<b>UDGIFTER</b>	
17	17	HV-forpligtende kredssamarbejde	17.000
1424	1387	Frikøb; herunder ydelser og honorarer	1.434.000
75	75	Mødeudgifter	77.000
		a. generalforsamling	18.000
		b. faglige klubber	6.000
		c. KS-/TR-møder	18.000
		d. kongressen	13.000
		e. andre møder m.m.	12.000
		f. kursusudvalget	10.000
128	111	Kurser og konferencer	86.000
		div. til KS-internat i 2020	25.000
			111.000
116	91	Kontorhold og it	91.000
234	250	Medlemsaktiviteter	242.000
		a. introdag for nye medlemmer	17.000
		b. til medlemsweekend i 2020	125.000
		c. til medlemsarrangement i 2019	50.000
		d. seniorgruppe/arrangement for pensionister	35.000
		e. Åbent Hus	4.000
		f. 1. maj	6.000
		g. aktive lærere	5.000
0	1	Udgifter ved samarbejde m. andre org.	1.000
7	4	Gaver	4.000
1	1	Disp. beløb til mulig støtte for andre org.	1.000
0	4	Oplysning, information mv.	4.000
136	140	Lokaleudgifter - Tæbyvej 5 C	140.000
16	18	Revision	17.000
		a. extern	11.000
		b. intern (kritisk)	6.000
2154	2099	Samlede udgifter	<u>2.139.000</u>
-97	0	Overskud/underskud	- 59.000
		<b>BALANCE</b>	<u>2.080.000</u>



# Kontingentforslag 2019

## Kontingentforslag til Rødovre Lærerforening pr. 1.5. 2019

Fraktion 1 og 2 (422 medlemmer*):	356* kr. pr. md.; (nu 356 kr.)	pr. år 4272 kr. **
Fraktion 4 (145 medlemmer*):	33* kr. pr. md.; (nu 33 kr.)	pr. år 396 kr. ***
Fraktion 6 (1 medlemmer):	109 kr. pr. md inkl. kontingent til DLF.	

Det samlede kontingent til RLF og DLF foreslås uændret på 569kr/md. for fraktion 1+2 og 104kr/md. = 1248kr/år for fraktion 4.

\* Medlemsangivelsen i parentes er omregnet til antal forventede **fuldtbetalende** medlemmer - fx betaler medlemmer på (barsels) dagpenge efter ansøgning halvt kontingent, og pensionister over 75 år er kontingentfri.

\*\* herudover 213 kr./måned i kontingent til DLF \*\*\* herudover 71 kr./måned i kontingent til DLF.

**NB! Såfremt generalforsamlingen godkender kontingentforslaget er det for medlemmer af fraktion 4 og 6 gældende fra 1.1.2020 – 31.12.2020**

## Medlemsstatistik for kredsen

Fraktion	1 (lærere)	2 (bh.kl.ledere)	3 (ledere)	4 (pensionister)	6/7 (særlige)
1.2.2000	388	17	26	99	3
1.2.2001	404	14	24	102	2
1.2.2002	410	12	23	107	2
1.2.2003	428	21	25	117	3
1.2.2004	427	21	25	121	4
1.2.2005	424	21	23	128	3
1.2.2006	419	23	20	139	1
1.2.2007	423	22	24	143	1
1.2.2008	400	22	30*	160	1
1.2.2009	412	22	33*	166	1
1.2.2010	399	23	2	176	1
1.2.2011	406	23	2	188	1
1.2.2012	399	22	2	193	1
1.2.2013	402	22	2	197	1
1.2.2014	405	21	2	194	1
1.2.2015	400	22	2	198	2
1.2.2016	385	24	1	188	2
1.2.2017	394	20	2	188	2
1.2.2018	402	24	2	175	1
1.2.2019	404	24	1	170	2

\* Lederne er ikke længere medlemmer af RLF og betaler derfor ikke kontingent til RLF, dog modtog vi en vis kompensation.



# Bagsmækken

## Kort nyt og vigtige datoer:

### Generalforsamling

Fredag den 22. marts kl. 16, Rødovregaard



### Fraktion 4-middag

Fredag den 26. april kl. 18



### 1. maj i Fælledparken

Onsdag den 1. maj fra kl. 12 i Undervisernes telt

### Åbent Hus

Fredag den 21. juni kl. 14 - 18, på kredskontoret

### Introdag for nyansatte

Fredag den 23. august fra kl. 12 på PUC efterfølgende fra kl. 14 på kredskontoret

### Rødovre Lærereforening DLF-Kreds 17

Tæbyvej 5c 2610 Rødovre  
Tlf: 36 70 55 17  
Mail:017@dlf.org  
[www.kreds17.dk](http://www.kreds17.dk)

Åbningstider:  
Mandag: 9-15  
Tirsdag: 9-15  
Onsdag: 9-15  
Torsdag: 9-15  
Fredag: 9-13

Redaktør på SyttenInfo: Bruno C.  
Barbalho